

دانلود MikroTik RouterOS 6.40.3 Level 6

در این پست آخرین نسخه [MikroTik RouterOS](#) یعنی ورژن 6.40.3 که در تاریخ 07-2017-01-Sep منتشر شده است را قرار می دهیم. این نسخه دارای License سطح 6 می باشد. تغییرات صورت گرفته در این نسخه جزئی می باشد، لیست تغییرات در آخر پست قرار گرفته است.

دانلود MikroTik RouterOS 6.40.3 Level 6:

[لینک دانلود مستقیم از سرور سایت](#)

[لینک دانلود از سرور آپلودبوی](#)

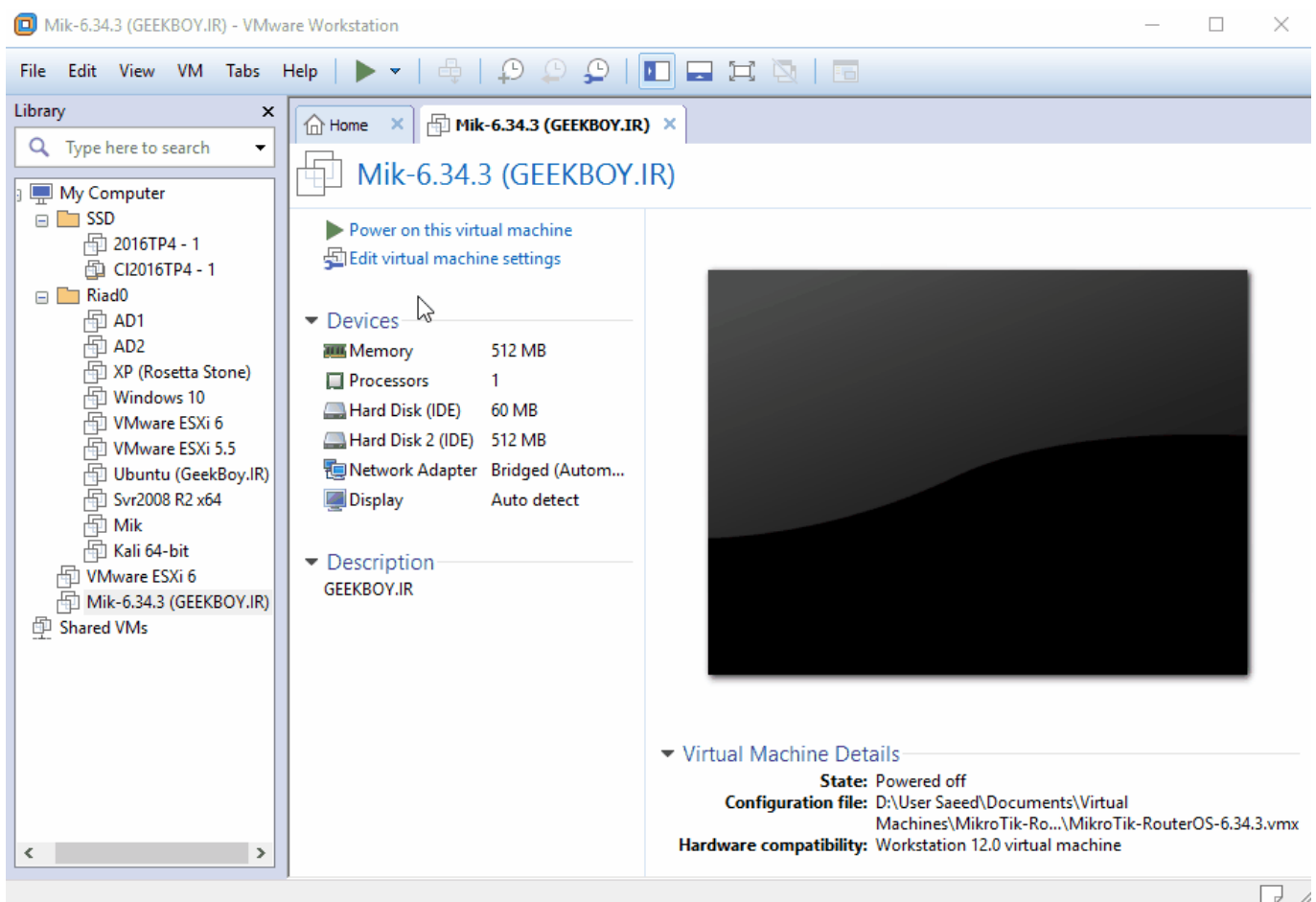
در این قسمت آخرین تغییرات این نسخه را مشاهده نمایید

در صورت نسخه جدیدتر از میکروتیک ما را مشاهده لطفا در قسمت نظرات همین پست اطلاع دهید تا نسخه بروز شده با لایسنس 6 قرار داده شود.

لینک دانلود Winbox version 3.11: [کلیک کنید](#)

نکته 1: برای استفاده از این ماشین مجازی (VM) ابتدا فایل را از حالت فشرده خارج نمایید و سپس فایل OVA Template مربوط به VM را به نرم افزار مجازی ساز معرفی - Import کنید. **مخصوص ماشین مجازی VMware**

نکته 2: برای این که مشکل MAC Address پیش نیاید پیشنهاد می شود در تنظیمات - Setting کارت شبکه MAC Address را با زدن دکمه Generate تغییر دهید.



نکته 3: در صورتیکه پس از اجرای VM از شما پرسیده شد که این ماشین رو کپی - Copy کرده اید یا انتقال - Move داده اید، که در پاسخ بگویید که کپی - Copy شده است.

معرفی میکروتیک:

میکروتیک (به انگلیسی: MikroTik) نام شرکتی در لتونی است که تجهیزات شبکه رایانه‌ای و مخابرات بی‌سیم تولید می‌کند. مهمترین محصول این شرکت سیستم‌عامل میکروتیک است. سیستم‌عامل میکروتیک مسیریابی است که با استفاده از هسته لینوکس ساخته شده است. سیستم‌عامل میکروتیک علاوه بر قابلیت نصب بر روی رایانه‌های خانگی، به صورت بسته نرم‌افزاری-سخت‌افزاری نیز ارائه شده است. سیستم‌عامل میکروتیک در سال 1995 میلادی توسط دو دانشجوی دانشگاه ام‌ای‌تی آمریکا به وسیله نگارشی از سیستم‌عامل لینوکس بنیان گذاشته شد. همزمان با شکل‌گیری استانداردهای 802.11 و توسعه سخت‌افزاری این سیستم‌عامل قابلیت بیسیم نیز به آن افزوده شد.

این دستگاه جزو مسیریاب‌های قوی ارائه شده و هم‌رده مسیریاب‌های شرکت سیسکو می‌باشد و دارای قابلیت‌های منحصر به فرد می‌باشد.

از قابلیت‌های میکروتیک می‌توان به موارد زیر اشاره کرد:

- مسیریابی (به انگلیسی: routing)
- دیوار آتش (به انگلیسی: firewall)
- بی‌سیم به (به انگلیسی: wireless)
- پروتکل پیکربندی پویای میزبان (به انگلیسی: Dhcp server)
- برگردان نشانی شبکه و میزبان نماینده (به انگلیسی: nat and proxy server)
- پشتیبانی از آی‌پی نسخه ۶ (به انگلیسی: IPv6 support)
- مدیریت کاربر (به انگلیسی: user managment)
- تعادل‌رسانی بارگذاری (به انگلیسی: load balancing)

صفحه مدارهای مسیریاب‌های میکروتیک به طور کلی به دسته مسیریاب‌ها و بی‌سیم‌ها تقسیم می‌شوند البته دستگاه‌های بی‌سیم هم توانایی مسیریابی را دارند اما عمده استفاده آنها در صنعت بی‌سیم می‌باشد.

RouterOS

محصول اصلی میکروتیک سیستم عامل مبتنی بر لینوکس است که به عنوان MikroTik RouterOS شناخته می‌شود. با نصب بر روی سخت‌افزار اختصاصی همان شرکت (RouterBOARD) و یا بر روی رایانه‌های استاندارد مبتنی بر x86 سخت‌افزار را به یک مسیریاب شبکه تبدیل می‌کند و بسیاری از ویژگی‌های اضافه مختلف را به اجرا درمی‌آورد؛ مانند دیواره آتش، خدمات دهنده و سرویس گیرنده شبکه خصوصی مجازی، شکل دهنده و ارتقا دهنده کیفیت خدمات پهنای باند. همچنین ویژگی نقطه دسترسی (Access Point) و دیگر ویژگی‌ها را در شبکه‌های بیسیم بازی می‌کند. به منظور ارتقای سطح عملکرد این سیستم عامل باید مجوز (لایسنس) هر ویژگی را دریافت کرد. برنامه کاربردی این شرکت برای سیستم عامل مایکروسافت ویندوز Winbox نام دارد؛ که یک رابط گرافیکی کاربر برای پیکربندی مسیریاب و نظارت بر کارکرد آن فراهم می‌کند. درعین حال RouterOS امکان دسترسی را از طریق

telnet و SSH مهیا می‌کند. به علاوه، برای مدیریت و نظارت یک برنامه کاربردی رابط (API) جهت دسترسی مستقیم از طریق برنامه‌های کاربردی نیز وجود دارد

ویژگی‌های RouterOS

RouterOS از بسیاری برنامه‌های کاربردی که توسط ارائه دهندگان خدمات اینترنت استفاده شده می‌شود پشتیبانی می‌کند. به عنوان مثال OSPF و سوئیچینگ برچسب چندقرارداری (VPLS / MPLS). پشتیبانی محصول توسط میکروتیک از طریق انجمن و ویکی انجام می‌گیرد. بدین وسیله نمونه‌هایی از تنظیمات حرفه‌ای و کلی ارائه می‌شود. RouterOS از IPv4 و پروتکل اینترنت نسخه ۴ (IPv4) را و همچنین پروتکل اینترنت نسخه ۶ (از IPv6).

پشتیبانی رابط‌های شبکه در این نرم‌افزار تقریباً شامل تمام رابط‌های شبکه (NIC) که هسته لینوکس پشتیبانی می‌کند، بجز رابط بی‌سیم؛ که در این بین رابط‌های ساخت Atheros و PRISM مستثنی هستند.

سیستم عامل میکروتیک

سیستم عامل میکروتیک در واقع همان هسته مرکزی دستگاه‌های میکروتیک اند و مشابه سیستم عامل در روترهای سیسکو عمل می‌کنند. در حال حاضر جدیدترین سیستم عاملی که توسط شرکت میکروتیک ارائه شده همین نسخه موجود در سایت می‌باشد که نسخه پایدار و قابل اطمینان این سیستم عامل است، البته نسخه آزمایشی آن هم در سایت خود میکروتیک برای علاقه‌مندان ارائه شده است.

مجوز استفاده

میکروتیک برای کاهش هزینه‌ها از مجوزهای (به انگلیسی: License) مختلفی در بکارگیری دستگاه‌ها استفاده کرده است آنچه امروز قابل ارائه است مجوزهای سطح سه، چهار، پنج و شش است. هرگاه شما دستگاه میکروتیک را خریداری می‌کنید بر روی آن دستگاه شما مجوز استفاده با یکی از سطوح سه، چهار، پنج و یا 6 را دارید. هر مجوز امکان مدیریت کاربران بیشتری را در شبکه به شما می‌دهد. بالاترین سطح مجوز که سطح شش است به شما امکان مدیریت در تمامی امکانات و کاربران نامحدود را می‌دهد.

What's new in 6.40.3 (2017-Sep-01 07:40):

- *) dhcpv6-server - do not release address of static binding from pool after server removal;
- *) export - fixed "/system routerboard" export (introduced in 6.40.1);
- *) export - fixed export for PoE-OUT related settings;
- *) ike1 - fixed initiator ID comparison to NAT-OA;

- *) led - fixed "on" and "off" triggers when multiple LEDs are selected;
- *) led - fixed RB711UA ether1 LED (introduced in v6.38rc16);
- *) lte - do not show USB LTE modem under "/port" menu;
- *) lte - fixed ethernet flap when LTE establishes connection;
- *) lte - fixed SXT LTE graphs in QuickSet;
- *) lte - improved reliability of USB LTE modems;
- *) poe-out - fixed router reboot after "poe-out-status" changes;
- *) rb1100ahx4 - fixed HW acceleration fragmented packet decryption when fragment is smaller than 64 bytes;
- *) rb750gr3 - show warning and do not allow to use "protected-bootloader" feature if "factory-firmware" older than 3.34.4 version;
- *) routerboard - added "mode-button" support for RB750Gr3 (CLI only);
- *) ssh - do not execute command if it starts with "-" symbol;
- *) traffic-flow - fixed reboots when IPv6 address has been set as target address without active IPv6 package;
- *) userman - fixed "limitation" and "profile-limitation" update;
- *) userman - fixed CoA packet processing after changes in "/tool user-manager router" configuration;
- *) webfig - allow to open table entry even if table is not sorted by # (introduced in v6.40);
- *) webfig - allow to unset "rate-limit" for DHCP leases;
- *) winbox - added possibility to define "comment" for "/routing bgp network" entries;
- *) winbox - do not show FAN related information under "/system health" menu for devices which does not have it;
- *) winbox - do not show LCD menu for devices which does not have it;
- *) winbox - fixed ARP table update after entry changes state to incomplete;
- *) wireless - added "russia3" country settings;
- *) wireless - added New Zealand regulatory domain information for P2P links;
- *) wireless - updated China and New Zealand regulatory domain information;
- *) www - fixed unresponsive Web services (introduced in v6.40);

What's new in 6.40.2 (2017-Aug-08 13:13):

- *) dhcpv6-client - fixed IA evaluation order;
- *) led - fixed "modem-signal" LEDs (introduced in 6.40);
- *) pppoe-client - fixed wrong MRU detection over VLAN interfaces;

- *) rb2011 - fixed possible LCD blinking along with ethernet LED (introduced in 6.40);
- *) sfp - fixed invalid temperature readings when ambient temperature is below 0C;
- *) winbox - added certificate settings;
- *) winbox - added support for certificate CRL list;
- *) winbox - do not show LCD menu for devices which does not have it;
- *) winbox - hide "level" and "tunnel" parameters for IPsec policy templates;
- *) winbox - hide FAN speed if it is 0RPM;

What's new in 6.40.1 (2017-Aug-03 12:37):

- *) bonding - improved reliability on bonding interface removal;
- *) chr - fixed false warnings on upgrade reboots;
- *) dhcpv6-client - do not run DHCPv6 client when IPv6 package is disabled;
- *) export - fixed export for different parameters where numerical range or constant string is expected;
- *) firewall - properly remove "address-list" entry after timeout ends;
- *) interface - improved interface state change handling when multiple interfaces are affected at the same time;
- *) lte - fixed LTE not passing any traffic while in running state;
- *) ovpn-client - fixed incorrect netmask usage for pushed routes (introduced in 6.40);
- *) pppoe-client - fixed incorrectly formed PADT packet;
- *) rb2011 - fixed possible LCD blinking along with ethernet LED (introduced in 6.40);
- *) rb922 - restored missing wireless interface on some boards;
- *) torch - fixed Torch on PPP tunnels (introduced in 6.40);
- *) trafficgen - fixed "lost-ratio" showing incorrect statistics after multiple sequences;
- *) winbox - added "none-dynamic" and "none-static" options for "address-list-timeout" parameter under NAT, Mangle and RAW rules;

What's new in v6.40 (2017-Jul-21 08:45):

- !) lte - added initial fastpath support (except SXT LTE and Sierra modems);
- !) lte - added initial support for passthrough mode for lte modems that supports fastpath;

- !) wireless - added Nv2 AP synchronization feature "nv2-modes" and "nv2-sync-secret" option;
- *) bonding - fixed 802.3ad mode on RB1100AHx4;
- *) btest - fixed crash when packet size has been changed during test;
- *) capsman - added "current-registered-clients" and "current-authorized-clients" count for CAP interfaces;
- *) capsman - fixed EAP identity reporting in "registration-table";
- *) capsman - set minimal "caps-man-names" and "caps-man-certificate-common-names" length to 1 char;
- *) certificate - added "crl-use" setting to disable CRL use (CLI only);
- *) certificate - update and reload old certificate with new one if SKID matches;
- *) chr - fixed MAC address assignment when hot plugging NIC on XenServer;
- *) chr - maximal system disk size now limited to 16GB;
- *) contrack - fixed IPv6 connection tracking enable/disable;
- *) console - fixed different command auto complete on ;
- *) crs212 - fixed Optech sfp-10G-tx module compatibility with SFP ports;
- *) defconf - added IPv6 default firewall configuration (IPv6 package must be enabled on reset);
- *) defconf - improved IPv4 default firewall configuration;
- *) defconf - renamed 192.168.88.1 address static DNS entry from "router" to "router.lan";
- *) dhcp - added "debug" logs on MAC address change;
- *) dhcpv4-client - added "gateway-address" script parameter;
- *) dhcpv4-server - fixed lease renew for DHCP clients that sends renewal with "ciaddr = 0.0.0.0";
- *) dhcpv4-server - fixed server state on interface change in Winbox and Webfig;
- *) discovery - fixed timeouts for LLDP neighbours;
- *) dns - remove all dynamic cache RRs of same type when adding static entry;
- *) dude - fixed server crash;
- *) email - added support for multiple attachments;
- *) ethernet - fixed occasional broken interface order after reset/first boot;
- *) ethernet - fixed rare linking problem with forced 10Mbps full-duplex mode;
- *) export - added "terse" option;
- *) export - added default "init-delay" setting for "/routerboard settings" menu;
- *) export - added router model and serial number to configuration export;
- *) export - fixed "/interface list" verbose export;
- *) export - fixed "/ipv6 route" compact export;

- *) export - fixed MPLS "dynamic-label-range" export;
- *) export - fixed SNMP "src-address" for compact export;
- *) fastpath - improved performance when packets for slowpath are received;
- *) fastpath - improved process of removing dynamic interfaces;
- *) fasttrack - fixed fasttrack over interfaces with dynamic MAC address;
- *) fetch - added "src-address" parameter for HTTP and HTTPS;
- *) filesystem - improved error correcting process on tilera and RB1100AHx4 storage;
- *) firewall - added "none-dynamic" and "none-static" options for "address-list-timeout" parameter;
- *) firewall - fixed bridge "action=log" rules;
- *) firewall - fixed cosmetic "inactive" flag when item was disabled;
- *) firewall - fixed crash on fasttrack dummy rule manual change attempt;
- *) firewall - removed unique address list name limit;
- *) hAP ac lite - removed nonexistent "wlan-led";
- *) hotspot - added "address-list" support in "walled-garden" IP section;
- *) hotspot - require "dns-name" to contain "." symbol under Hotspot Server Profile configuration;
- *) ike1 - added log error message if netmask was not provided by "mode-config" server;
- *) ike1 - added support for "framed-pool" RADIUS attribute;
- *) ike1 - create tunnel policy when no split net provided;
- *) ike1 - fixed minor memory leak on peer configuration change;
- *) ike1 - kill phase1 instead of rekey if "mode-config" is used;
- *) ike1 - removed SAs on DPD;
- *) ike1 - send phase1 delete;
- *) ike1 - wait for cfg set reply before ph2 creation with xAuth;
- *) ike2 - added RADIUS attributes "Framed-Pool", "Framed-Ip-Address", "Framed-Ip-Netmask";
- *) ike2 - added pfkey kernel return checks;
- *) ike2 - added support for "Mikrotik_Address_List" RADIUS attribute;
- *) ike2 - added support for "mode-config" static address;
- *) ike2 - by default use "/24" netmask for peer IP address in split net;
- *) ike2 - fixed duplicate policy checking with "0.0.0.0/0" policies;
- *) ike2 - prefer traffic selector with "mode-config" address;
- *) ipsec - added "firewall=add-notrack" peer option (CLI only);
- *) ipsec - added information in console XML for "mode-config" menu;

- *) ipsec - added support for "key-id" peer identification type;
- *) ipsec - allow to specify chain in "firewall" peer option;
- *) ipsec - do not deduct "dst-address" from "sa-dst-address" for "/0" policies;
- *) ipsec - enabled modp2048 DH group by default;
- *) ipsec - fixed connections cleanup on policy or proposal modification;
- *) ipsec - optimized logging under IPSec topic;
- *) ipsec - removed policy priority;
- *) l2tp - fixed handling of pre-authenticated L2TP sessions with CHAP authentication;
- *) l2tp-server - added "one-session-per-host" option;
- *) log - added "poe-out" topic;
- *) log - improved "l2tp" logs;
- *) log - optimized "wireless,info" topic logs;
- *) log - work on false CPU/RAM overclocked alarms;
- *) lte - added "accounting" logs for LTE connections;
- *) lte - added additional driver support for DWR-910;
- *) lte - added info command support for the Jaton LTE modem;
- *) lte - added initial support for "NTT DoCoMo" modem;
- *) lte - added support for Huawei E3531-6;
- *) lte - added support for ZTE TE W120;
- *) lte - fixed info command when it is executed at the same time as modem restarts/disconnects;
- *) lte - improved SMS delivery report;
- *) lte - improved reliability on SXT LTE;
- *) metarouter - fixed display of bogus error message on startup;
- *) mmips - added support for NVME disks;
- *) ovpn - added support for "push-continuation";
- *) ovpn - added support for topology subnet for IP mode;
- *) ovpn - fixed duplicate default gateway presence when receiving extra routes;
- *) ovpn - improved performance when receiving too many options;
- *) packages - increased automatic download retry interval to 5 minutes if there is no free disk space;
- *) ping - fixed ping getting stuck (after several thousands of ping attempts);
- *) ppp - added initial support for ZTE K4203-Z and ME3630-E;
- *) ppp - added output values for "info" command for finding the GSM base station's location ("LAC" and "IMSI");
- *) ppp - fixed "user-command" output;

- *) ppp - fixed non-standart PAP or CHAP packet handling;
- *) ppp - improved MLPPP packet forwarding performance;
- *) ppp - use interface name instead of IP as default route gateway;
- *) proxy - fixed potential crash;
- *) proxy - fixed rare program crash after closing client connection;
- *) quickset - added "Band" setting to "CPE" and "PTP CPE" modes;
- *) quickset - added special firewall exception rules for IPSec;
- *) quickset - fixed incorrect VPN address value on arm and tilera;
- *) quickset - simplified LTE status monitoring;
- *) quickset - use active user name and permissions when applying changes;
- *) rb1100ahx4 - fixed startup problems (requires additional reboot after upgrade);
- *) rb3011 - fixed packet passthrough on switch2 while booting;
- *) rb750gr3 - fixed USB power;
- *) routerboard - added "caps-mode" option for "reset-configuration";
- *) routerboard - added "caps-mode-script" for default-configuration print;
- *) routing - allow to disable "all" interface entry in BFD;
- *) safe-mode - fixed session handling when Safe Mode is used on multiple sessions at the same time;
- *) sfp - fixed invalid temperature reporting when ambient temperature is less than 0;
- *) sms - decode reports in readable format;
- *) sniffer - do not skip L2 packets when "all" interface mode was used;
- *) snmp - added "ifindex" on interface traps;
- *) snmp - added CAPsMAN interface statistics;
- *) snmp - added ability to set "src-address";
- *) snmp - fixed "/system resource cpu print oid" menu;
- *) snmp - fixed crash on interface table get;
- *) snmp - fixed wireless interface walk table id ordering;
- *) socks - fixed crash while processing many simultaneous sessions;
- *) ssl - added Wildcard support for "left-most" DNS label (will allow to use signed Wildcard certificate on VPN servers);
- *) supout - fixed IPv6 firewall section;
- *) switch - fixed "loop-protect" on CRS SFP/SFP+ ports;
- *) switch - fixed multicast forwarding on CRS326;
- *) tile - fixed copying large amount of text over serial console;
- *) tr069-client - fixed lost HTTP header on authorization;
- *) trafficgen - added "lost-ratio" to statistics;

- *) ups - show correct "line-voltage" value for usbhid UPS devices;
- *) userman - added "/tool user-manager user clear-profiles" command;
- *) userman - do not send disconnect request for user when "simultaneous session limit reached";
- *) userman - lookup language files also in "/flash" directory;
- *) vlan - do not delete existing VLAN interface on "failure: already have such vlan";
- *) webfig - fixed wireless "scan-list" parameter not being saved after applying changes;
- *) winbox - added "eap-identity" to CAPsMAN registration table;
- *) winbox - added "no-dad" setting to IPv6 addresses;
- *) winbox - added "reselect-channel" to CAPsMAN interfaces;
- *) winbox - added "session-uptime" to LTE interface;
- *) winbox - added TR069 support;
- *) winbox - do not autoscale graphs outside known maximums;
- *) winbox - fixed wireless interface "amsdu-threshold" max limit;
- *) winbox - hide LCD menu on CRS112-8G-4S;
- *) winbox - make IPsec policies table an order list;
- *) winbox - moved LTE info fields to status tab;
- *) winbox - show "/interface wireless cap print" warnings;
- *) winbox - show "/system health" only on boards that have health monitoring;
- *) winbox - show "D" flag under "/interface mesh port" menu;
- *) wireless - NAK any methods except MS-CHAPv2 as inner method in PEAP;
- *) wireless - added option to change "nv2-downlink-ratio" for nv2 protocol;
- *) wireless - added option to set "fixed-downlink" mode for nv2 protocol;
- *) wireless - allow VirtualAP on Level0 (24h demo) license;
- *) wireless - always use "multicast-helper" when DHCP is being used;
- *) wireless - do not skip >2462 channels if interface is WDS slave;
- *) wireless - fixed 802.11u wireless request processing;
- *) wireless - fixed EAP PEAP success processing;
- *) wireless - fixed compatibility with "AR5212" wireless chips;
- *) wireless - fixed rare crash on cap disable;
- *) wireless - fixed registration table "signal-strength" reporting for chains when using nv2;